



S.C. IPA S.A.
Sucursala CIFATT Craiova



Societate comerciala pentru cercetare, proiectare si productie de echipamente si instalatii de automatizare

Str. Stefan cel Mare Nr 12, Craiova, cod 200130, Tel / Fax: 0251 418882; 0251 412290; 0251 412775;
e-mail: office@ipacv.ro; web site: <http://www.ipacv.ro>

Sediul Central: Calea Floreasca Nr 169., Cod 014459, Sector 1, Bucuresti, Tel : 021 3161616; Fax : 021 3161620
Inregistrare RC: J40/6202/1991, Cod Fiscal: RO1570298, Forma Juridica: SA, Capital social subscris si varsat: 589.427,4 lei

Sistem pentru comanda si controlul tintelor dintr-un poligon de tir cu pistolul

Realizarea si/sau modernizarea poligoanelor inchise de tir cu pistolul constituie in prezent un deziderat important in alinierea structurilor militare (si nu numai) la cerintele impuse de organizatiile internationale din care Romania face parte.

In ideea modernizarii unui astfel de poligon, sistemul de comanda si control propus si implementat include si tehnici si tehnologii noi, moderne din domenii precum electronica, calculatoare, mecanica si electromecanica.

Macroscopic, sistemul poate fi divizat in doua subsisteme:

- un subsistem de proiectie a tintelor si comanda a suportului fizic al acestora;
- un subsistem de supraveghere video a zonei tintelor, subsistem care are pe de o parte rolul de facilitare a monitorizarii rezultatelor tragerii si, pe de alta parte, de pastrare pe suport magnetic a sesiunilor de tragere.

Pentru fiecare din cele doua subsisteme, comanda se face prin intermediul unui calculator.

In cadrul subsistemului de supraveghere video, calculatorul joaca rolul unui DVR (Digital Video Recorder).

Pentru cel de-al doilea subsistem s-a dezvoltat un software dedicat (PCCT), care are rolul principal de generare a imaginilor tinta.

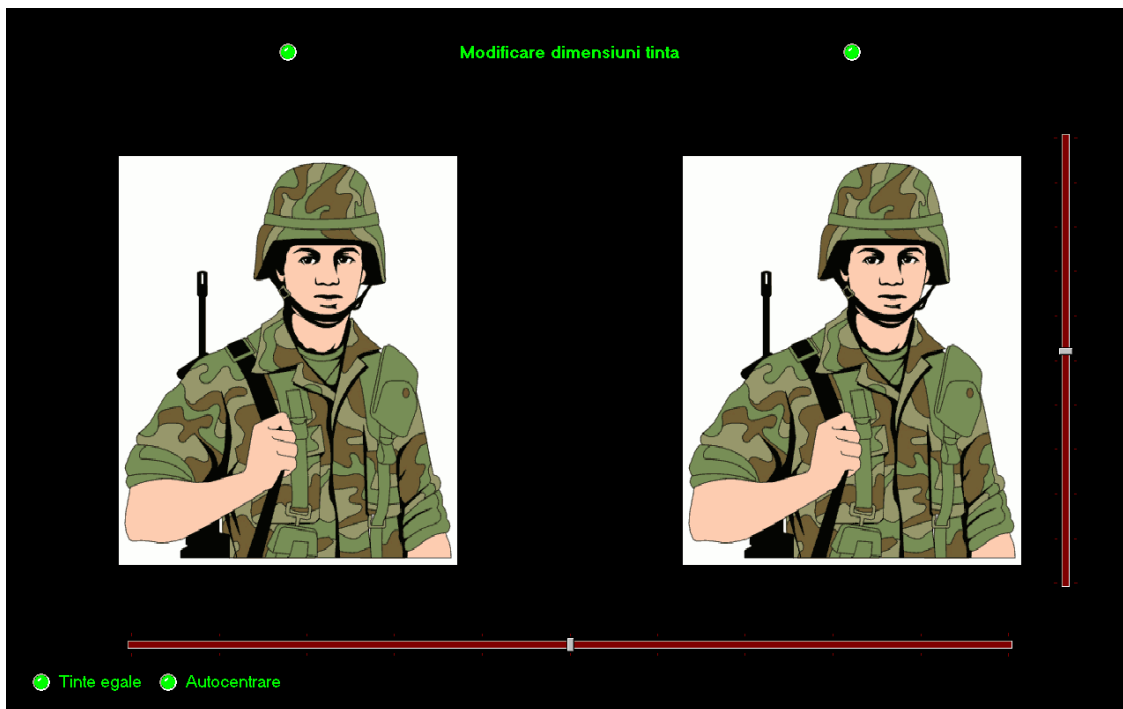
Aplicatia Windows PCCT nu necesita resurse speciale, poate fi rulat in Windows 2000 sau Windows XP si are o interfata simpla, usor de utilizat indeferent de cunostintele informatice ale operatorului.

In cazul primei lansari in executie, dupa un ecran informativ care este activ timp de cateva secunde, se incarca fereastra principala a programului in care sunt afisate cele 2 imagini ce se proiecteaza (tintele).

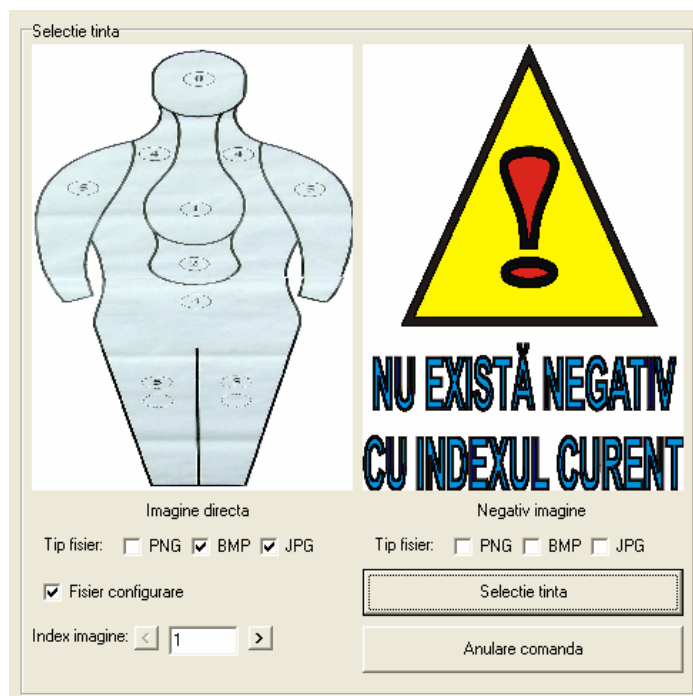
Imaginile se pot modifica (sunt acceptate fisiere de tip .BMP, .JPG sau .PNG). Imaginile implicite au doar caracter informativ (vis-à-vis de marimea si amplasarea imaginilor). Dupa aceasta prima executie a programului se creeaza un fisier in care sunt memorati parametri geometrici ai imaginilor (locatie pe cele doua axe, latime, inaltime, index imagine). Urmatoarele executii ale aplicatiei vor interoga utilizatorul printr-o fereastra de confirmare daca acesti parametri vor fi incarcati sau nu. In cazul in care raspunsul va fi negativ, imaginile se vor incarca la fel ca si in cazul primei executii, adica la dimensiune minima si centrate. De asemenea, dupa aceasta prima executie, la terminarea aplicatiei utilizatorul va fi interogat printr-o fereastra de confirmare similara daca parametri tintelor vor fi salvati.

Imaginile ce vor fi proiectate se pot defini de catre responsabilul de poligon sau alte persoane autorizate, singura cerinta fiind respectarea unui nume pentru fisierele tinta. Pot fi definite pana la 999 de imagini tinta.

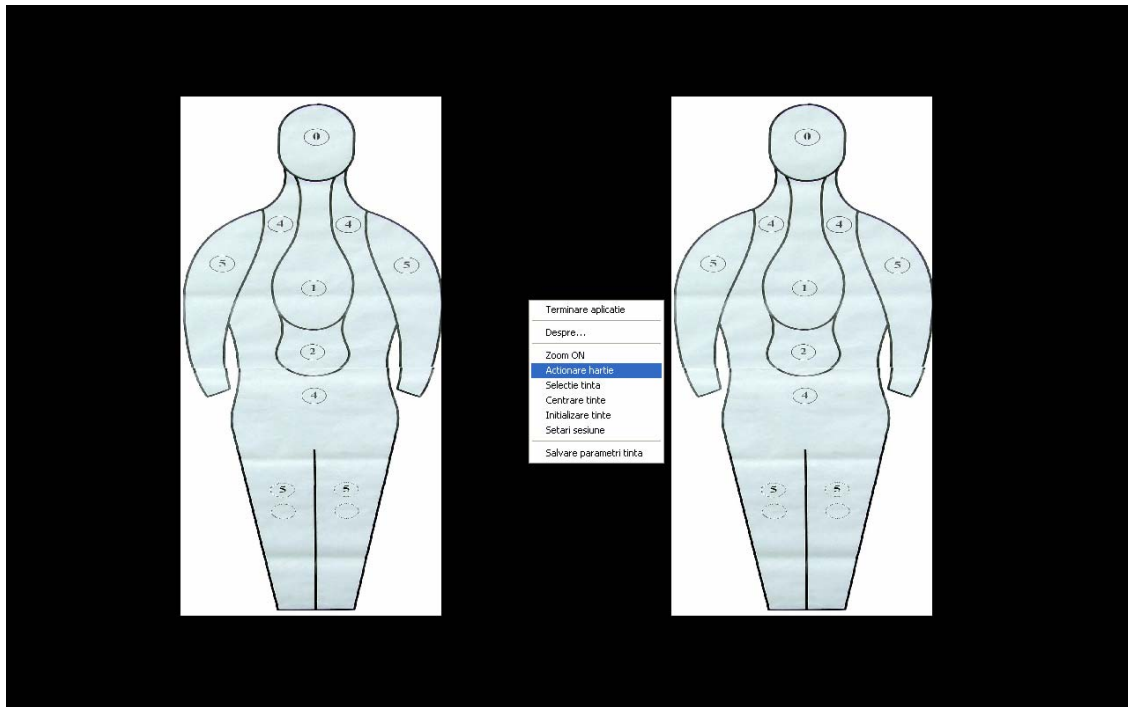
Toate comenzile pe care le are la dispozitie operatorul (actionare hartie – suport tinta; selectie tinta; salvare geometrie tinta etc.) sunt disponibile prin intermediul unui meniu pop-up.



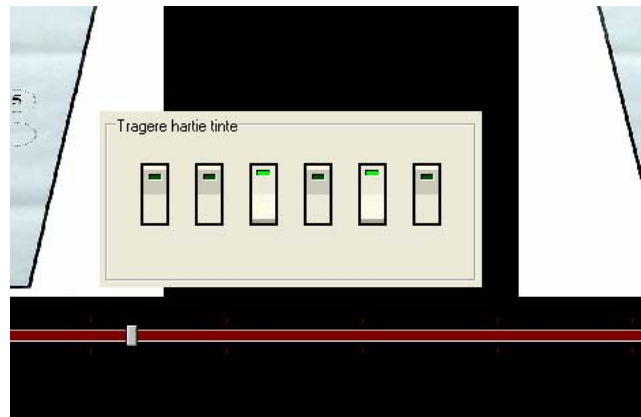
Fereastra principala a aplicatiei



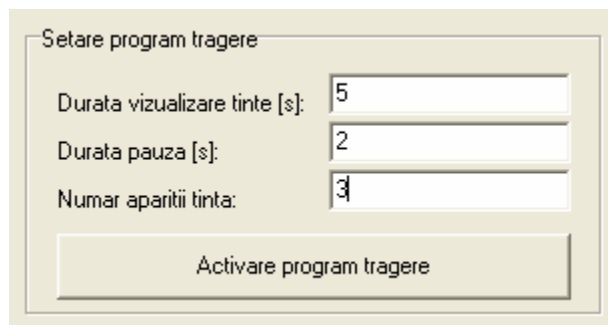
Fereastra de selectie a tintei



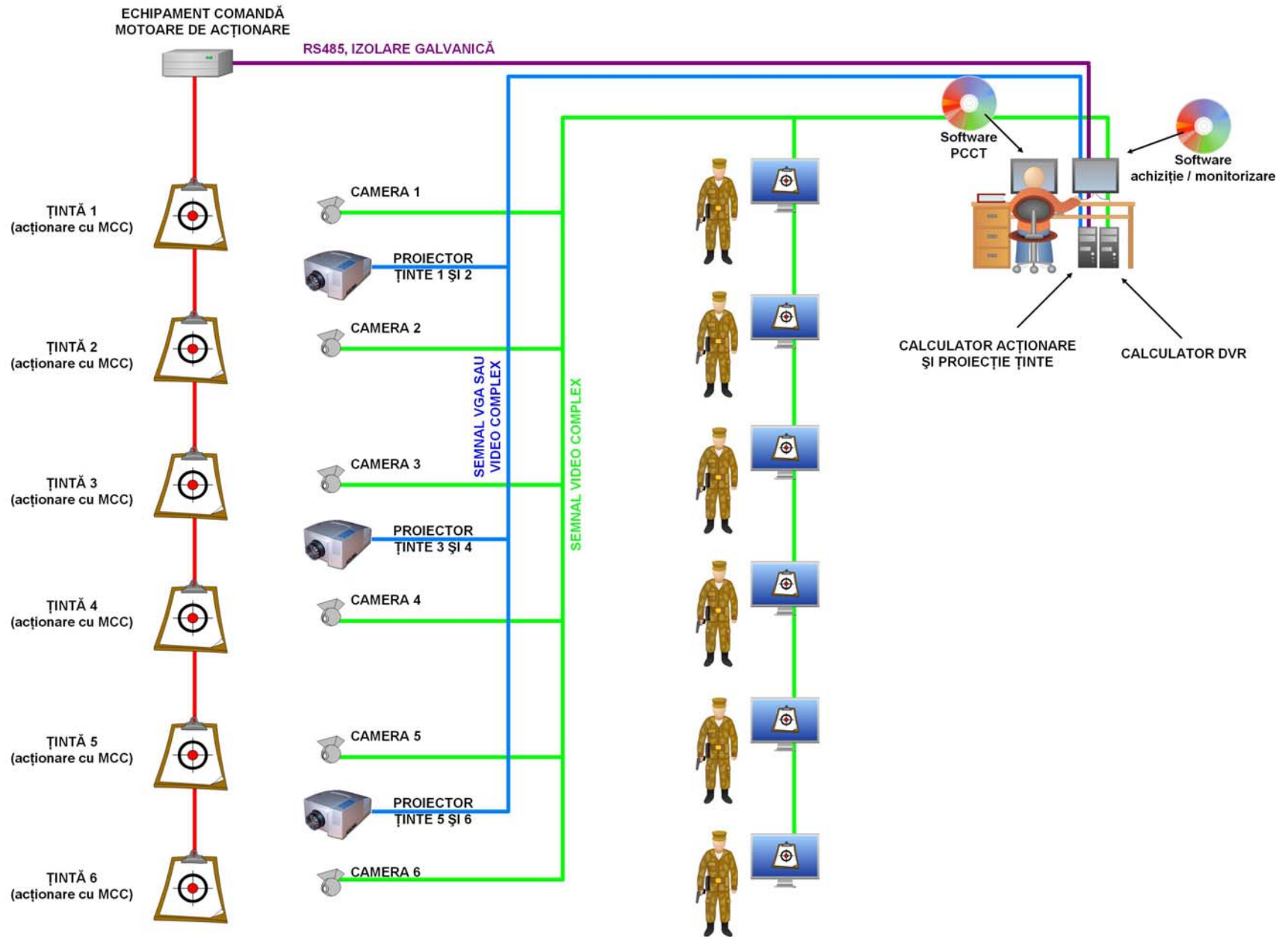
Fereastra principala a aplicatiei in timpul unei sesiuni de tragere



Fereastra de actionare a suporturilor tintelor



Fereastra de definire a unei sesiuni de tragere



Structura sistemului pentru comanda si controlul tintelor

